

allegz REIMS

3 F. ORGANE OFFICIEL DU STADE DE REIMS

- SAISON 1976-1977 nouvelle Série : N°

14



canal 51

le champion des annonces

petites annonces : 40.03.18 - publicité : 08.00.46 - 08.12.88



EDITORIAL



On serait tenté de proclamer et pourquoi pas en s'esclaffant que rien ne va plus dans le Football professionnel français.

Certains remous récents et d'autres qui ne manquent pas de se produire d'ici la fin de la saison contribuent si besoin est à entretenir ce climat très pénible.

Il est maintenant reconnu que le football et le football professionnel en particulier avec toute sa structure, représentent un fait social incontestable avec ses bienfaits, mais aussi et hélas avec ses faiblesses.

Il ne serait être dans mes intentions de vilipender les journalistes qui prennent honnêtement et courageusement leurs responsabilités j'en conviens, mais qui en certaines circonstances traumatisent leurs lecteurs.

Tout ceci fait partie, je le reconnais, de notre société actuelle avec ses lacunes sans doute, mais aussi et je me plais à le souligner avec sa logique.

Nous, latins, nous pouvons être passifs et aimons bien exprimer notre amertume, voire notre colère lorsque notre équipe n'obtient pas les résultats escomptés. Parfois nous rêvons un peu trop et nos désillusions en sont d'autant plus grandes.

Il n'est pas dans notre propos de vouloir prétendre qu'en toute circonstance notre équipe a droit aux compliments inconditionnels, loin de là notre pensée. Cependant nous pouvons affirmer que nous avons la chance de posséder une équipe qui, petit à petit se rajoint avec beaucoup de bonheur et mérite bien plus qu'un public... ..modeste comme nous le constatons depuis un certain temps.

Cette équipe doit être soutenue massivement et l'une de nos tâches aux uns et aux autres, supporters, journalistes, dirigeants est de motiver le maximum de sympathisants pour qu'à chaque match ceux-ci prennent de plus en plus nombreux le chemin du stade.

Combien de fois n'avons nous pas entendu après une rencontre des amis, des relations regretter leur absence à l'occasion de tel ou tel match.

Il faut que notre public fidèle et inconditionnel grossisse. Nous en avons besoin pour maintenir notre équipe parmi l'élite et pour pouvoir envisager de jouer à nouveau les tous premiers rôles dans un avenir le plus rapproché possible.

Je suis absolument convaincu qu'un sondage dans notre région donnerait une majorité écrasante favorable au Stade de Reims, mais cela ne suffit pas il importe que tous ceux qui se sentent concernés prennent à leur manière leur baton de pèlerin pour qu'enfin le spectre d'un Stade à moitié vide soit éloigné à tout jamais.

Nous vous demandons de soutenir tous les rouages de votre Club ; votre appui, vos encouragements et même vos critiques nous sont indispensables.

Rendez ce journal encore plus vivant, plus attrayant. Nous avons besoin de vos suggestions, de vos idées et de vos souhaits.

Ecrivez-nous, ce sera une manière de plus de montrer combien vous êtes attachés à la réussite et au rayonnement de notre cher Stade de Reims.

J. PEREZ

**PAYSAGISTE
ENTREPRISE**

LANNEAU

**26, CHAUSSEE BOCQUAINE
51100 - REIMS -
Tél. 47.25.64**

MAISON SPECIALE DE VETEMENTS DE TRAVAIL

"A l'Ouvrier Bleu"

CONFECTION
POUR HOMMES

SPÉCIALITÉ POUR
L'ALIMENTATION

ARTICLES DE
TRAVAIL POUR
TOUS METIERS

ARTICLES DE PLUIE
ET DE SÉCURITÉ

Robert MARION

22, Rue Clovis — 51 REIMS
(angle Rue Libergier)
Téléphone 47.48.61

UNE EQUIPE NOUS REND VISITE

Racing Club de LENS



Debouts (de gauche à droite) : SOWINKI (ent.) - TEMPET - GALLOU - HOPQUIN - FRANÇOISE - MUGICA - LANNOY - MARIE - LEFEBVRE - MONCHIET - STASSIEVIT - LECLERCQ - GREVIN (ent.)

Accroupis (de gauche à droite) : JANKOVIC - KAISER - SAB - KRAWCZYK - ELIE - LECLERCQ - MARX - ARGHIRUDIS - LORENZ - BOURLOTON - FLAK - BOUSDIRA - LOTTE

GARDIENS DE BUT

LANNOY André : né le 1er Mars 1945 à Calais, 1,80 m, 76 kg, au club depuis 1974.

LECLERCQ Dominique : né le 30 Novembre 1957 à Hazebrouck, 1,72 m, 65 kg, au club depuis 1976.

TEMPET Jean-Pierre : né le 31-8-54 à Humbercourt, 1,87 m, 83 kg, formé au club.

ARRIERES

DELCAMPE Didier : né le 17-6-58 à Troyes, 1,74 m, 66 kg, au club depuis 1976.

DOUILLET Joël : né le 8-12-57 à Henin, 1,80 m, 75 kg, au club depuis 1976.

GALLOU Gilles : né le 12-8-57 à Chartres, 1,80 m, 76 kg, au club depuis 1974.

HOPQUIN Alain : né le 26-2-52 à Caen, 1,80 m, 70 kg, au club depuis 1974.

LECLERCQ Daniel : né le 4-9-49 à Trith, 1,85 m, 82 kg, au club depuis 1974.

LHOTE Eric : né le 23-10-49 à Hénin-Lietard, 1,68 m, 68 kg, au club depuis 1972.

MARIE Jacques : né le 12-8-45 à Caen, 1,80 m, 72 kg, au club depuis 1973.

MASTROIANNI Victorio : né le 26-7-58 à Mericourt, 1,75 m, 69 kg, au club depuis 1975.

MONCHIET Hervé : né le 3-8-55 à Calais, 1,74 m, 70 kg, au club depuis 1975.

MUJICA Jean : né le 22-12-44 à Paysandu, 1,78 m, 80 kg, au club depuis 1975.

STASSIEVITCH Alexandre : né le 20-9-50 à Libercourt, 1,77 m, 73 kg, au club depuis qu'il est junior.

MILIEU DE TERRAIN

BOUSDIRA Farès : né le 20-9-53 à Tahar, 1,74 m, 71 kg, au club depuis 1973.

ÉLIE Jean-Marie : né le 30-9-50 à Longchamp, 1,74 m, 65 kg, au club depuis qu'il est cadet.

FLAK Hervé : né le 11-3-57 à Mazingarbe, 1,76 m, 65 kg, au club depuis 1974.

KRAWCZYK Richard : né le 24-5-47 à Aix-les-Bains, 1,67 m, 70 kg, formé au club, y est revenu après 2 passages à Metz puis Reims.

ATTAQUANTS

ARGUIRUDIS Romain : né le 6-11-46 à Mulhouse, 1,77 m, 73 kg, au club depuis 1973.

BOURLOTON Yannick : né le 9-7-55 à Demouville, 1,77 m, 72 kg, au club depuis 1975.

FRANÇOISE Pascal : né le 28-2-58 à Caen, 1,82 m, 68 kg, au club depuis 1976.

JANKOVIC Slobodan : né le 23-12-46 à Belgrade, 1,74 m, 71 kg, au club depuis 1975.

KAISER Alfred : né le 6-6-47 à Schirren, 1,73 m, 68 kg, au club depuis 1974.

LLORENS Robert : né le 16-3-56 à Oujda, 1,70 m, 74 kg, au club depuis 1975.

LOCATELLI Bruno : né le 29-10-57 à Jallieu, 1,70 m, 71 kg, au club depuis 1976.

MARX Joachim : né le 31-8-44 à Gliwice, 1,80 m, 75 kg, au club depuis 1975.

SAB Robert : né le 7-11-54 à Troyes, 1,76 m, 70 kg, au club depuis 1975.

SYNAKOWSKI Christian : né le 24-9-56 à Saint-Quentin, 1,75 m, 70 kg, au club depuis 1975.

sommaire

| | |
|----------------|--|
| page 2 | : Editorial |
| page 3 | : Une équipe nous rend visite |
| page 5 | : Faites votre classement |
| page 6 | : Une équipe jeune et volontaire |
| page 7 | : composition des équipes |
| page 8 | : L'entraîneur : Arnold SOWINSKI |
| page 9 | : au match aller |
| pages 10 et 11 | : Poster |
| page 12 | : l'Équipe de C.F.3 |
| page 14 | : Si le R.C. Lens vous était conté |
| page 15 | : Classements |
| page 16 | : Concours de pronostics à ballons rompus |
| page 19 | : La page de l'École Sup. Attention... à Fred Kaiser |
| page 20 | : L'œil du supporter |

allez le Stade
de
Reims



avec **l'UAP**

L'UNION DES ASSURANCES DE PARIS

VIVRE EN SPORTIF C'EST
PORTER UN VETEMENT



Ets EJNES Frères
88, Rue Ponsardin
B.P. 240
51058 REIMS CEDEX
Téléph. : (26) 47.94.55

Voyages - Vacances - Séjours - Tourisme individuel ou collectif
AVION - BATEAU - AUTOCAR

AGENCE DE VOYAGES
Les rapides de Champagne

REIMS - 11 Rue Condorcet - Téléphone: 49 - 91 - 19

Licence 857

DROIT AU BUT... avec
LES ASSURANCES
MUTUELLES AGRICOLES



toujours avec vous

Halles aux cuirs
Suifs et graisses animales
Sous-produits d'abattoirs

Route de Pargny
TINQUEUX - 51100 REIMS
Tél. : 08.23.93

ROCHA s.a.

SAINTE-MENEHOULD
MONTCHENOT près REIMS
SOISSONS

Tronçonneuses HOMELITE
Motoculteurs KUBOTA
Espaces verts TORO
MASSEY-FERGUSON

Tél. (26) 60.85.34
Tél. (26) 48.44.23
Tél. (23) 53.54.41

INDUSTRIELS !
COMMERÇANTS !

La Marne Agricole

organe d'information agricole

EST LUE CHAQUE SEMAINE
PAR 10.000 AGRICULTEURS
MARNAIS

ZISE, rue Léon-Patoux
B.P. 326 - 51061 Reims Cedex
Tél. : 40.51.41

CHARCUTERIE

PARMANTIER

148, av. Jean-Jaurès - 51100 REIMS - Tél. 07.33.15

CHARCUTERIE - BOUCHERIE

23, esplanade Fléchambault, REIMS, Tél. 40.58.36

CHARCUTERIE FINE COMESTIBLES

Plats cuisinés
Buffet campagnard

Volaille - Gibier
Fromages à la coupe
Vins fins - Liqueurs

REIMS

LILLE - REIMS
REIMS - RENNES
ANGERS - REIMS
REIMS - LYON
NANCY - REIMS
REIMS - NIMES
P.S.G. - REIMS
NICE - REIMS
REIMS - BORDEAUX
LENS - REIMS
REIMS - METZ
NANTES - REIMS
REIMS - ST-ETIENNE
V.A. - REIMS
REIMS - LAVAL
BASTIA - REIMS
REIMS - O.M.
T.A.F. - REIMS
REIMS - SOCHAUX
RENNES - REIMS
REIMS - ANGERS
LYON - REIMS
REIMS - NANCY
NIMES - REIMS
REIMS - P.S.G.
REIMS - NICE
BORDEAUX - REIMS

2-1
3-1
2-1
1-1
4-2
2-0
2-1
2-3
2-0
2-3
0-2
2-2
2-2
5-0
1-0
3-2
1-0
4-1
1-1
2-2
2-1
2-1
2-2
1-1
2-3
0-1
3-1

LENS

MARSEILLE - LENS
LENS - BASTIA
RENNES - LENS
LENS - SOCHAUX
LYON - LENS
LENS - LILLE
NIMES - LENS
LENS - P.S.G.
ANGERS - LENS
LENS - REIMS
NICE - LENS
LENS - BORDEAUX
NANCY - LENS
LAVAL - LENS
LENS - VALENCIENNES
ST-ETIENNE - LENS
LENS - NANTES
METZ - LENS
LENS - TROYES
BASTIA - LENS
LENS - RENNES
SOCHAUX - LENS
LENS - LYON
LILLE - LENS
LENS - NIMES
P.S.G. - LENS
LENS - ANGERS

2-2
4-2
2-1
2-1
4-2
0-2
3-3
3-2
2-2
1-0
3-3
1-1
1-3
1-0
3-0
1-1
0-1
3-1
3-2
3-1
1-5
2-0
0-1
3-0
3-1
2-0



Faites votre classement

| CLASSEMENT | ils jouent aujourd'hui | résultats | TOTAUX | NOUVEAU CLASSEMENT |
|-----------------|------------------------|-----------|--------|--------------------|
| NANTES 38 | à PARIS | 1 10 | | |
| LYON 36 | ST-ÉTIENNE | 0 2 | | |
| LENS 35 | à REIMS | 0 2 | | |
| BASTIA 34 | à NANCY | 1 4 | | |
| NICE 32 | BORDEAUX | 2 1 | | |
| ST-ÉTIENNE 31 | à LYON | | | |
| PARIS S.G. 29 | NANTES | | | |
| NANCY 28 | BASTIA | | | |
| METZ 28 | à RENNES | | | |
| BORDEAUX 27 | à NICE | | 27 | |
| LAVAL 26 | à NIMES | | 26 | |
| SOCHAUX 25 | TROYES | 2 0 | 27 | |
| MARSEILLE 25 | à LILLE | 0 2 | 25 | |
| VALENCIENNES 24 | ANGERS | | 25 | |
| REIMS 24 | LENS | | 26 | |
| NIMES 24 | LAVAL | 2 4 | 26 | |
| TROYES 24 | à SOCHAUX | | 24 | |
| ANGERS 21 | VALENCIENNES | 0 0 | 22 | |
| LILLE 14 | MARSEILLE | | | |
| RENNES 13 | METZ | 2 3 | | |



une équipe jeune et volontaire au stade Delaune avec la venue de LENS



Le Racing Club de Lens et le Stade de Reims ont bien des côtés semblables.

Deux équipes de vieille tradition qui maintenant misent sur une politique de jeunes.

L'équipe nordiste si elle compte dans ses rangs des joueurs d'expérience tels KRAWCZYK ou LECLERCQ s'est dotée d'une ossature très jeune dont les plus beaux fleurons sont FRANÇOISE et FLAK.

A REIMS également, au milieu des MASCLAUX, BETTA et autres LAUDU, on voit évoluer de très jeunes talents tels BUISSET, POLANIOK ou MAUFROY.

Une grande différence cependant sépare ces 2 équipes.

Les jeunes du R.C. LENS ont été incorporés lentement, au moment opportun.

A REIMS et sans contester la valeur des jeunes recrutés, il faut reconnaître que tout n'a pas été aussi simple et que

souvent l'incorporation s'est révélée obligatoire vu les blessures.

Toujours est-il qu'à l'heure actuelle 11 points séparent les 2 équipes, en faveur de LENS bien sûr actuellement 3ème du championnat à 3 points du leader.

Il faut dire également que si à LENS, on mise à fond sur la jeunesse, cette politique ne date pas d'hier. A l'heure actuelle cependant le travail de prospection est d'avantage soutenu grâce au centre de formation mais aussi au flair d'Henri PRUVOST qui est allé chercher les 3 jeunes qui s'affirment au R.C. LENS, SAB, FLAK et FRANÇOISE.

Le premier est le plus âgé des 3. Il a 23 ans. Il a toutes les qualités pour devenir un remarquable milieu de terrain : parfaite technique, bonne vision, intelligence du jeu, sens de la collectivité et excellente distribution de ballons. De plus, il sait être opportuniste et ses tirs sont souvent meurtriers.

FLAK a tout juste 20 ans et il se révèle déjà comme un stoppeur impitoyable. Il faut dire que le voisinage de Daniel LECLERCQ est pour beaucoup dans ses progrès.

FRANÇOISE, quant à lui, a tout juste 19 ans et sa morphologie n'est pas des moindres (1,82 m). C'est un attaquant redoutable parce que très dynamique. Son tir et son jeu de tête sont redoutables et maintenant redoutés.

Aucun de ces 3 jeunes ne regrette d'être à LENS. Ils sont pour beaucoup dans le mordant et la volonté de cette équipe, dynamique à l'image de KRAWCZYK et du blond LECLERCQ.

REIMS parviendra-t-il à enrayer cette volonté de gagner que possède désormais le onze lensois ?

Les jeunes du Stade de Reims auront certainement à cœur de stopper dans leur élan leurs homologues lensois... et le meilleur buteur, BOUSDIRA.

GUINOISEAU
CHAUSSURES
54, Rue Gambetta
Tél. 47.72.11
103, Rue Gambetta
Tél. 40.56.74
REIMS

Bar - Tabac
LE KHEDIVE
★
2 bis, rue des Telliers
REIMS -
Tél : (26) 47-52-18

avant et après
le match BRASSERIE
LES SUPPORTERS
Siège de la Section des Anciens
Son menu conseillé,
ses spécialités
et son Couscous
S.F. Champagne Traiteur
41, Rue des Elus - REIMS
☎ (26) 47.48.56


Au Cochon
sans rancune
G.CŒURIOT
105, 102 rue de Vesle
REIMS
Sa charcuterie renommée
Son jambon de Reims
Ses spécialités

IDOL
BAR
HOTEL
59, rue Cérés
REIMS
Billard 3 boules ●●●
Section Allez-Reims
Dès 22 h 10 affichage de
tous les résultats sportifs.
Tél. : (*6) 47.53.39

Pour tous vos crédits
Automobiles - Meubles - Ménager
Equipement - Leasing - Prêts personnels
SOMICA
Etablissement financier agréé
154, rue de Vesle 51057 REIMS Cedex
Tél. : (26) 40.25.23
Agences à Charleville, Château-Thierry
Saint-Quentin, Troyes

CAVIAR

LA BOUTIQUE DE L'HOMME MODERNE
est heureux
de vous présenter la composition des équipes

| | | | | | | |
|------------------------|------------|---------------|--------------|-----------------------|------------|------------|
| ENTRAINEUR : D'ARMENIA | | Reims | | Remplaçants : | | |
| | | | | 12 JANTOWIC | | |
| | | | | 13 | | |
| LAUDU | ③ DURAND | ⑧ BETTA | ⑪ SANTAMARIA | ⑦ MARX | ⑥ ELI | ② HOPQUIN |
| | ④ BUISSET | ⑩ SHALLER | ⑨ BIANCHI | ⑨ FRANÇOISE | ⑩ BOUSDIRA | ④ LECLERCQ |
| | ⑤ DUBOUIL | ⑥ DUCUING | ⑦ MAUFROY | ⑪ KAISER | ⑧ KRAWCZYK | ⑤ FLAK |
| | ② MASCLAUX | Remplaçants : | | | | ③ LHOÏTE |
| | | 12 POLANIOCK | | 13 | | |
| | | Lens | | ENTRAINEUR : SOWINSKI | | |
| | | | | ARBITRE : M. BACOU | | |
| | | | | | | TEMPET |

GR
Grands Magasins
GALERIES REMOISES
affiliés au Printemps de Paris
HOTEL DE VILLE - FORUM
REIMS

LES PLUS BELLES LUNETTES
RENE PETITE
OPTICIEN
12, Rue du Cadran-
St-Pierre REIMS

VUILLET-PETITE
24, Place d'Erlon REIMS
5, Rue Paul-Doumer LAON

FERREIRA
Coiffure
☆
33, rue Chanzy - REIMS
angle rue des Tournelles
Tél. : (26) 47.40.90

Travail Moderne
et classique
pour messieurs

Café
des Sportifs
E. HARCHETTE
P. M. U
SECTION ALLEZ REIMS
177, rue du Barbâtre
51 - REIMS - Tél. : 47.43.37

LA COUPOLE**
SON RESTAURANT GASTRONOMIQUE
SON JARDIN D'HIVER
SON BAR AMERICAIN
SON SELF SERVICE
SA BRASSERIE

73, Place Drouet-d'Erlon
51100 REIMS
Téléph. 47.86.28
(26) 47.59.38

STELLA ARTOIS
S.A. ROGER Guy DISTRIBUTION
18, boulevard de la Paix

l'entraîneur attention à

Arnold SOWINSKI



L'entraîneur du R.C. LENS est né en 1931 à Lievin. Ce solide gaillard fit une excellente carrière dans le club nordiste où il opéra au poste de gaol à partir de la saison 51-52.

Il connut donc la grande période du club (55-57) où celui-ci demeura aux 3 premières places de première division.

Mais il fut stoppé par une grave blessure.

Il s'occupa alors des jeunes puis de l'équipe Fanion et réussit un coup d'éclat en faisant remonter le club plus tôt que le plan ne le prévoyait.

Pour la 1ère saison en nationale, le club avait un classement convenable et réalisait une bonne production parmi l'élite.

Actuellement, au milieu d'une équipe qui marche et des jeunes qu'il a sortis, Arnold SOWINSKI est un entraîneur comblé.

Fred KAISER



Au club depuis 1974, le Racing-Club de LENS engagea Fred KAISER sur sa représentation de buteur manifesté dans le championnat de Division II de Belgique. Il avait été le meilleur réalisateur.

Depuis qu'il est en terre nordiste, il ne confirme pas vraiment ces dispositions mais il est vrai qu'il n'est pas toujours titulaire et qu'il occupe souvent le poste d'ailier.

Pour sa première saison lensoise KAISER marque 8 buts, puis 6 en 75-76.

presti

expérience et conseils

Les équipes ont les équipements qui allient technicité et confort.

Bogota, la nouvelle chaussure en cuir de kangourou souple, léger et résistant.
Maillot en Ultrat[®] coton, la fibre conçue pour le confort des sportifs.
Short en satin-nylon.
Survêtement en nylon-coton, muni de fermetures Presti.
Têtiex, ballon officiel de la F.F.F.



adidas
La marque aux 3 bandes.

le football



avec EUROPE 1

c'est naturel



**Votre
première Mercedes
pourquoi pas !**

MERCEDES-BENZ SODIVA

24, Rue Buirette
REIMS ☎ 40.14.14

AU MATCH ALLER

R.C. Lens et Stade de Reims : 2 - 2
Buts pour Reims : DUCUING (56è) et BIANCHI (78è)
Buts pour Lens : MARX (84è et 87è).

Le Stade Félix Bollaert comptait dans ses gradins et tribunes 20.000 spectateurs, inconditionnels supporters du R.C. Lens.

Dès le début du match, LENS faisait le forcing et accablait Reims devant ses buts.

Mais paradoxalement c'est Reims qui se créait la meilleure occasion avec BIANCHI qui ratait sa reprise d'un cheveu. Cela avait pour effet de calmer l'ardeur des lensois et peu après une reprise de DUBOUIL passait juste au dessus le but lensois.

Mais la domination lensoise restait effective jusqu'à la mi-temps et LAUDU par 2 fois avait bien de la chance de préserver ses buts.

A la reprise, les lensois poursuivaient leur offensive et encore une fois, contrairement à toute attente, BIANCHI avait une occasion en or qu'il ne transformait pas.

De nouveau, l'ardeur des lensois était stoppée et DUCUING le plus en vue jusqu'alors, d'un magnifique tir de 25 mètres ouvrait la marque. Les lensois jetaient alors toutes leurs forces pour combler ce handicap mais c'était compter sans un LAUDU très vigilant... et chanceux puisque la barre le suppléait sur une reprise de KAISER.

Lens était à peine remis de cette déception que SANTAMARIA lançait BIANCHI sur la gauche qui marquait dans un angle très fermé.

3 minutes plus tard, BETTA ratait une occasion en or.

Alors que l'on croyait les rémois hors de portée, MARX à 6 minutes de la fin marquait après un exploit personnel.

A la 87ème minute, MARX encore lui, reprenait de justesse un coup-franc de BOUSDIRA et marquait malgré une intervention de LAUDU qui arrêta la balle juste derrière la ligne.

L'équipe rémoise était composée comme suit :

LAUDU - MASCLAUX -
DURAND - LARAIGNÉE -
MARTINOT - BETTA -
DUBOUIL - RAVIER -
SANTAMARIA - BIANCHI -
DUCUING

HOTEL CRYSTAL

★★ NN

Mme R. KOPA

Directrice
86, Place Drouet-d'Erlon
REIMS

★

Centre Ville
Confort - Ascenseur
Le calme
au fond d'un jardin

Tél : (26) 47.59.88

poster
offert par



POUR QUE CHACUN AIT SA MAISON

Centre d'Informations Marne

5, Rue Courmeaux - 51100 REIMS



Patrick RAMPILLON



C.F. 3 UNE EQUIPE TEST

Le Centre de Formation que nous vous avons déjà présenté dans ces colonnes est à la base de l'équipe qui opère en division III...

Une équipe mouvante qui sert de terrain d'essai et qui au fil des matchs connaît le succès ou l'insuccès selon sa composition dictée par les autres compétitions (coupe GAMBARDELLA, Championnat professionnel...).

Une équipe intéressante mais difficile parfois à coordonner comme nous l'explique Claude PRODOCIMI, responsable de cette équipe.

«Je suis, sur le papier, responsable de cette équipe, explique Claude PRODOCIMI, mais c'est en fait un travail d'équipe parfait qui s'opère au sein du club.

Léon DESMENEZ et Jean-Claude D'ARMENIA ont également à voir avec cette équipe où opèrent des gens compétitifs pour l'équipe première».

«Chaque entraîneur regarde donc attentivement les résultats - Robert SAARE également, responsable de la division d'honneur.

«C'est une équipe test, en fait. Ainsi cette saison nous avons le record de France de mouvance. 37 ou 38 joueurs ont opéré dans l'équipe depuis le début de saison. On peut même établir la liste par poste.

| | | |
|----------------------------|----------------------------|-----------------|
| Gardiens : | Arrières centraux : | Avants : |
| VELUD | HOCHART | GIANETTA |
| AUBOUR | FUCHS | MAUFROY |
| THIEFFRY | PRINCE | MATOU |
| BIENNE | LELLAIR | BAU |
| Arrières : | L. BATTEUX | GONZALES |
| GARNOTEZ | DUBOUIL | LINDELKER |
| Arrières latéraux : | DURAND | DUET |
| GARNOTEZ | Milieu de terrain : | CHALENÇON |
| MIEZ | JAFFRES | HAROUNA |
| RAMPILLON | VERCRUYSE | BERTOLINO |
| BUISSET | DESMENEZ | BONNEC |
| GOSSET | HERPET | SHALLER |
| PONSART | DECOLAS | POLANIOK |

«L'équipe de C.F.3 est davantage un terrain d'entraînement, un moyen, qu'un but.

«Elle est faite pour mettre les jeunes «dans le bain». Les stagiaires et aspirants du centre de formation ont besoin de compétition. L'entraînement ne suffit pas.

«Elle est faite également pour permettre aux joueurs de l'équipe première blessés ou en uniforme de reprendre leur place avec tous leurs moyens.

«Bien sûr, il est difficile de regrouper tout le monde pour un entraînement collectif. Ainsi quand les juniors qui opèrent d'habitude avec nous ont été choisis par Jean-Claude D'ARMENIA ils vont s'entraîner avec l'équipe PRO».

«Il faut souligner dans cette équipe, l'importance des anciens comme HOCHART, GARNOTEL et THIEFFRY qui encadrent un peu les jeunes et insufflent le moral à une équipe qui pourrait avoir du mal à trouver une cohésion, vu ses changements fréquents».

«Malgré les changements en question, entraîner cette équipe n'est pas un travail ingrat. Se rendre utile à l'équipe fanion est déjà une belle récompense. Sortir 2 ou 3 jeunes est une belle réussite. Ainsi en début de saison quelqu'un comme BUISSET avait à peine sa place en division III. Voyez maintenant où il en est. Ceci récompense de tous les efforts».

«Le travail, en fait, serait ingrat, si nous visions le titre, mais ce n'est pas notre but.

«Voilà 3 ans que j'entraîne l'équipe de C.F. 3 et mon travail est bien différent du début. Je pense qu'aujourd'hui il est plus agréable. Peut-être pas cette année car il y a vraiment eu beaucoup trop de changement. Mais ce sont les circonstances malheureuses qui l'ont voulu, notamment avec toutes les blessures qui ont accablé et accablent encore l'équipe fanion».

«Il faut souligner que cette équipe, pour les joueurs n'est pas uniquement une mise en pratique mais qu'ils y tiennent et attachent de l'importance aux résultats. C'est un peu l'équipe de tout le monde et il y règne toujours une très bonne ambiance et ceci est essentiel».

Les nouveaux Chesterfield, moi je suis pour.

Oh! Tu vas encore penser que je dis n'importe quoi. Mais non, je l'assure, ils sont vraiment chouettes ces nouveaux Chesterfield. Tu sais ce sont ces collants slippants, qui ne serrent pas du tout. Et puis, ils sont faits d'une seule pièce, c'est marrant. On est drôlement bien dedans. Tiens, même quand on danse, ils ne bougent pas. Alors tu penses, je suis super-pour...

... Et puis les Vrais ne coûtent que 5 francs.

Collants Chesterfield Pour changer.

OPTICIEN
COUTANT

Maison fondée en 1934



UNE SEULE ADRESSE 2, PASSAGE SUBÉ · REIMS Tél. 47.34.70

Ets Robert RAVILLON

VERT-TOULON 51130 Vertus Tél. (26) 50.86.61
(5 lignes groupées)

Magasin et atelier à :
51200 EPERNAY, 47, rue H.-Martin Tél. (26) 51.20.16
51310 ESTERNAY, Zone Industrielle Tél. (26) 42.53.89
51400 LES PETITES-LOGES Tél. (26) 49.46.64

TOUT LE MATERIEL
POUR LA CREATION
ET L'ENTRETIEN DES
PARCS ET JARDINS

**AGRIA
GABY
JACOBSEN**

Concessionnaire : Tracteurs IH - DEUTZ - Bennes BRIMONT - Enjambeurs LOISEAU
Moissonneuses-batteuses IH - BRAUD - Pulvérisateurs BERTHOUD - Cover-crop JEAN DE BRU
Les meilleures marques aux meilleurs prix et toujours le meilleur service

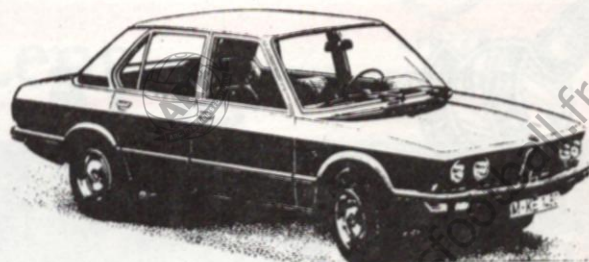
RESTAURANT

☎ (26) 88.01.61

LE CONTINENTAL ***
G. Lantenois

Chef de cuisine
95, place d'Erlon - REIMS
(100 mètres face à la gare)

SEMINAIRES SALONS PARTICULIERS



Jean-Claude HERAUT
Concessionnaire



16-18, Avenue de Paris - 51100 REIMS
Téléphone (26) 88.22.16

IMPRIMERIE COULON

17, RUE CAMILLE LENOIR 51100 REIMS
TELEPHONE (26) 47.30.39

Edith et Bernard

vous accueilleront dans un cadre rustique au
BAR-HOTEL-RESTAURANT
"Le Champenois"

*Moules tous les Vendredis
Couscous sur commande*

PENSIONS BANQUETS NOCES COMMUNIONS
VIEUX-LES-ASFELD 08190 ASFELD

Tél. : ACTUEL 20.54.17 - FUTUR 20.96.88



CHAMPAGNE ARDENNE MOTOCULTURE
Ets BOUZAT S.A.

Un service après-vente de premier ordre



19, Route de Witry - 51057 REIMS CEDEX
Tél. (26) 07.33.67

Succursale : Châlons-sur-Marne
20 bis, rue du Grand-Mau - St. Memmie
Téléphone : (26) 68.33.96
47 Agents - Départements Marne - Ardennes

Société REMoise de CONstruction

REMO

Entreprise de travaux
publics et particuliers

S.A. AU CAPITAL DE 720.000 F

Siège Social : 14, Rue Kellermann
- REIMS - Tél. : 40.02.71

Travaux de Transformation et d'Entretien
Pavillons • Bâtiments Industriels
Celliers • Cuves à Vin • Caves
Maies de Pressoir • Silos
Qualification 1331 - 132 - 1352 : 5 étoiles
Toutes études de plans et devis gratuits

**Automobile -
Tolerie - Peinture
Transformation
Polyester -
Plastique**

**Joël
DAVESNE**

REIMS Tél : 88.15.89

au cœur de Reims: LA PAIX



9, rue Buirette
25 et 27, place
Drouet-d'Erlon
51100 REIMS
Tél. (26) 40.04.08
Télex 830971

HOTEL ***

100 chambres avec salle de bain.
w.c., équipées T.V., mini-bar, etc...

RESTAURANT ***

BAR AMÉRICAIN

SALONS

pour repas d'affaires,
banquets, séminaires, etc...

GARAGE

WL

**VÊTEMENTS
AU**

**PETIT
BÉNÉFICE**

109, Rue de Vesle
REIMS



SI LE R C LENS vous était conté

Le R.C. LENS porte les couleurs «Sang et Or». Il joue sur le terrain du stade BOLLAERT (25.000 places), propriété des houillères qui le louent au club. Le R.C. LENS possède l'une des plus belles pelouses de France, située dans un cadre de verdure très attrayant au centre de la ville.

Le club a été champion de France en 1937-1944-1948-1972.

Le R.C. LENS ne quitte pas la division nationale de 1948 à 1968. Les 20 années de fidélité constituent même un record.

Finaliste de la coupe en 1948, il échoue devant Lille (2-3). En 1954, Lens manque d'un point sa qualification en coupe d'Europe, récidive en 1955, en 1956, mais termine second derrière Saint-Étienne.

Se classant régulièrement aux places d'honneur, le R.C. LENS enlève en 1962 le challenge FAIR-PLAY et son attaque figure parmi les meilleures.

Sur le plan national, LENS a la satisfaction de voir de nombreux joueurs sélectionnés dont BOURRIER, BUDZINSKI, COURTIN, DELOFFRE, les Frères LECH, PLACZEK, POLONIA, WISNIEWSKI, KRAWCZYK et

dans le passé LOUIS, SIKLO, OURDOUILLE.

La saison 62-63 sera difficile, mais sans la blessure survenue à son avant-centre OUDJANI (1er buteur du championnat), le club minier pouvait prétendre l'année suivante, remporter le titre.

Cette même année, Lens est éliminé en 1/4 de finale de la coupe par Lyon (1-2) vainqueur de la coupe.

Le R.C. LENS termine la saison 1964 à la 3ème place, derrière St-Étienne et Monaco.

Les années suivantes de 1965 à 1968 seront difficiles puisque le club sera relégué en seconde division et on verra même l'abandon du club de la compétition professionnel en 1968.

Le R.C. LENS jouera donc en 2ème division de 1969 à 1972.

Pour son retour en 1ère division, en 73-74 il engage Roger LEMERRE de Nantes et ARGHIRUDIS qui jouait en Grèce.

Pour la 1ère année, le club se classe 10ème, 7ème en 74-75 puis 15ème la saison dernière. Qu'en sera-t-il cette année.

CHAMPAGNE DEHOURS

51700 DORMANS - près d'Épernay - Tél. Bureau : 26 50.71.75 et 50.70.84
 Viticulteurs de Père en Père depuis 1610 - NON NÉGOCIANT
 à CERSEUIL EN CHAMPAGNE
 VIGNOBLES DE LA VALLEE DE LA MARNE

TARIF T.V.A. incluse (Taux 17,60 %)
 Rendu Franco à partir de 20 bouteilles

| | bouteil | 1/2 b. | Magn. |
|---------------------------------|---------|--------|-------|
| Carte Blanche Brut Sec - 12 Sec | 24,80 | 13,65 | 51,60 |
| Carte Noire Brut Sec - 12 Sec | 28,40 | 15,60 | 59,20 |
| Carte Noire Extra-Dry | 29,00 | | |
| Carte Rouge Brut | 15,00 | 74,20 | 74,20 |
| Crémant Brut | 29,60 | | |
| Coteaux champenois Blanc nature | 14,00 | | |
| Coteaux champenois Rouge nature | 18,00 | | |

Pour toute commande on est prié de verser des arrhes
 RÉGLEMENT AU COMPTANT SANS ESCOMPTÉ

24 heures sur 24...

avant votre footing du dimanche matin
 ou le match du mercredi soir



CRÉDIT AGRICOLE

met à votre disposition ses distributeurs de billets SESAME

• à REIMS • à ÉPERNAY

Consultez rapidement le Bureau du Crédit Agricole près de chez vous
 qui vous renseignera sur les autres avantages de la
 carte « contact » du Crédit Agricole

CLASSEMENT

MEILLEURE ATTAQUE

| | |
|-----------------|---------|
| 1 - BASTIA | 62 buts |
| 2 - LENS | 57 buts |
| 3 - NANTES | 56 buts |
| 4 - NANCY | 54 buts |
| 5 - PARIS S.G. | 47 buts |
| BORDEAUX | 47 buts |
| 7 - LYON | 46 buts |
| 8 - NICE | 44 buts |
| 9 - METZ | 38 buts |
| REIMS | 38 buts |
| 11 - ST-ÉTIENNE | 37 buts |
| VALENCIENNES | 37 buts |
| 13 - SOCHAUX | 35 buts |
| MARSEILLE | 35 buts |
| 15 - ANGERS | 33 buts |
| 16 - LAVAL | 32 buts |
| 17 - TROYES | 31 buts |
| 18 - NIMES | 29 buts |
| 19 - LILLE | 28 buts |
| 20 - RENNES | 22 buts |

MEILLEURE DÉFENSE

| | |
|------------------|---------|
| 1 - ST-ÉTIENNE | 25 buts |
| 2 - LYON | 30 buts |
| 3 - METZ | 33 buts |
| 4 - NANTES | 34 buts |
| NICE | 34 buts |
| 6 - PARIS S.G. | 38 buts |
| 7 - VALENCIENNES | 39 buts |
| NIMES | 39 buts |
| 9 - LENS | 40 buts |
| 10 - LAVAL | 41 buts |
| SOCHAUX | 41 buts |
| 12 - BASTIA | 42 buts |
| BORDEAUX | 42 buts |
| 14 - TROYES | 43 buts |
| 15 - NANCY | 44 buts |
| 16 - REIMS | 46 buts |
| ANGERS | 46 buts |
| 18 - MARSEILLE | 49 buts |
| LILLE | 49 buts |
| 20 - RENNES | 53 buts |

A LA DIFFÉRENCE

| | |
|------------|------|
| 1 - NANTES | + 22 |
| 2 - BASTIA | + 20 |
| 3 - LENS | + 17 |

| | |
|-------------------|------|
| 4 - LYON | + 16 |
| 5 - ST-ÉTIENNE | + 12 |
| 6 - NICE | + 10 |
| NANCY | + 10 |
| 8 - PARIS S.G. | + 9 |
| 9 - METZ | + 5 |
| BORDEAUX | + 5 |
| 11 - VALENCIENNES | - 2 |
| 12 - SOCHAUX | - 6 |
| 13 - REIMS | - 8 |
| 14 - LAVAL | - 9 |
| 15 - NIMES | - 10 |
| 16 - TROYES | - 12 |
| 17 - ANGERS | - 13 |
| 18 - MARSEILLE | - 14 |
| 19 - LILLE | - 21 |
| 20 - RENNES | - 31 |

CLASSEMENT DES BUTEURS

| |
|-------------------------------|
| 23 buts : BIANCHI |
| 20 buts : LACOMBE (Lyon) |
| 19 buts : DZAJIC (Bastia) |
| PLATINI (Nancy) |
| 17 buts : BARTHELEMY (Angers) |
| 16 buts : VERGNES (Laval) |
| DALHEB (Paris) |
| 15 buts : CURIONI (Metz) |
| 13 buts : FELIX (Bastia) |

Tous vos amis sont au...

Brigith's Bar

7, Bd Maréchal-Leclerc

REIMS - Tél. : 47.22.71

Bar américain
 Ambiance agréable

Section « Allez Reims »

G. Rousselot

LOCATION DE PLACES
 POUR LES MATCHES

CAFÉ - TABAC
 JOURNAUX

LE CHIQUITO

110, Rue des Romains,
 51 REIMS - Tél. 47.22.51

lisez "L'UNION"

87-91 Place Drouet-d'Erlon REIMS

POISSONNERIE DU MARCHÉ

Ets Maurice PLACET
27, rue de Mars - REIMS
POUR VOS BANQUETS
Tél. matin : (26) 47-33-30
47-02-73
★
Pour vos commandes :
Soir : (26) 88-07-60

AUTO-ÉCOLE

Jehan

150, Av. de Laon
Tél. 47.13.13
et 32, Av. G. Clemenceau
REIMS
☎ 47.60.25



LA JOIE DE VIVRE



AVEC OPEL PARTEZ TRANQUILLE

REIMS-AUTOMOBILES

2, AVENUE ROGER-SALENGRO
51100 TINQUEUX REIMS
TELEPHONE (26) 08.21.08

Concours de pronostics

Résultat du match Reims-Nice : 6.394 spectateurs.
M. HENNEQUIN qui a indiqué 6.399 se rapproche le plus.

Ont gagné :
MM.

| | |
|--------------|------------------|
| BRACHET | 1 Magnum |
| HENNEQUIN | 1 bile de champ. |
| SOUDANT | 1 bile de champ. |
| POULIKOFF | 1 bile de champ. |
| LAURENT | 2 billes de Rosé |
| LEBLANC | 2 billes de Rosé |
| VAN PUYVELDE | 2 billes de Rosé |
| GUILLAUME | 2 billes de Rosé |
| FLAMAND | 2 billes de Rosé |
| DOYEN | 2 billes de Rosé |

Classement général après cette rencontre

| | |
|--------------------|--------------|
| 1er ROGE | 5.315 points |
| 2ème BRACHET | 4.665 points |
| 3ème JACQUESSON | 4.260 points |
| 4ème HIMBERT | 3.900 points |
| 5ème POULIKOFF | 2.495 points |
| 6ème AUBIN | 2.275 points |
| 7ème WAGNIER | 2.035 points |
| 8ème FERAT | 1.905 points |
| 9ème BIGEL | 1.340 points |
| 10ème QUENTIN | 1.240 points |
| 11ème PIETREMENT | 1.090 points |
| 12ème LEGENDRE | 1.050 points |
| 13ème VAN-PAYVELDE | 1.035 points |
| 14ème LAMBERT | 1.030 points |
| 15ème DUROT | 920 points |

| | |
|-------------------|------------|
| 16ème VEYRIER | 915 points |
| 17ème SOUDANT | 760 points |
| 18ème NOLSON | 645 points |
| 19ème HEITZMANN | 510 points |
| 20ème LECRIVAIN | 415 points |
| 21ème PERNET | 400 points |
| 22ème GUILLAUME | 300 points |
| 23ème GENTILHOMME | 290 points |
| 24ème DOYEN | 260 points |
| 25ème GLAIN | 245 points |
| 26ème COQUARD | 215 points |

Le résultat du concours de la rencontre de coupe contre Ajaccio, ainsi que le classement général après ce match paraîtra dans le prochain journal.

A BALLON ROMPU

TOUT SAVOIR

Le match REIMS-LENS fait parti de la 9ème journée de championnat. Lors de la 10ème journée Reims ira jouer à Metz.

Le prochain match au stade DE-LAUNE aura lieu le 16 avril contre Nantes.

LES HOMMES EN NOIR

L'arbitre de la rencontre sera M. BACOU assisté de MM. BIHAN et CAPITAINE, juges de touche.

LEVER DE RIDEAU

En lever de rideau, les équipes de REIMS et de FLOHIMONT s'affrontent pour le compte du championnat de division d'honneur.

Un match intéressant puisque les 2 équipes occupent la 4ème place de ce championnat.

En 15 matches, l'équipe rémoise entraînée par Robert SAARE n'a perdu qu'un seul match contre ROMILLY.

Elle comprend elle aussi des jeunes du centre de formation, encadrée par des joueurs d'expérience.

L'équipe de FLOHIMONT est très solide selon la bonne habitude ardennaise. Tous les ans elle se classe parmi les premiers. Elle compte dans ses rangs de très bons jeunes, tels RRETKI, PELOUSE et LARUE.

L'équipe rémoise sera composée comme suit : VELUD, GARCIA, PONSART, BATTEUX, PRINCE, GAUCHART, DECOLAS, BERTOLINO, HAROUNA, HERPET, DUEE, CHALENCON.

BLANCHISSERIE REINE DES NEIGES

34, Rue de Courcelles - REIMS
Tél. : 47.71.15

SOCIETE D'EXPLOITATION

PRESTO'BLANC

25, Rue Joseph-Cugnot - Tél. : 88.06.61
Z.I.A. TINQUEUX

CAFE - TABAC - HOTEL

LE CHEVAL BLANC

Section « Allez-Reims »

59, Avenue de Laon - REIMS - Tél. : (26) 47.41.11

Centr'Optic

Michel LAGONOTTE
Daniel COUTAN

OPTICIENS SPÉCIALISTES
Lentilles Cornéennes
pour sportifs
Varilux et Foyers
14, Place d'Erlon
Tél. : (26) 88-29-20

POISSONNERIES

DE
«L'ESCARGOT D'OR»
ET DU
«ROCHER DE CANCALE»

66 et 66 bis, av. de Laon
Tél. : (26) 47-36-97 - 47-56-91
9, rue Condorcet - 47-52-64
Av. Jean-Jaurès - 47-56-93
104, rue Gambetta - 47-36-99
Huitres - Crustacés
— Poissons Fins —

**Une réception au Novotel c'est comme chez vous,
mais sans soucis.**

NOVOTEL

REIMS - TINQUEUX

Autoroute A 4 - Sortie TINQUEUX

ROUTE DE SOISSONS
Téléphone (26) **08.11.61**

C'est un établissement de la Chaîne Novotel



51 - REIMS

Télex 830 034 F

RESTAURANT GRILL BAR

OUVERT SANS INTERRUPTION
DE 6 HEURES A MINUIT

- 125 chambres climatisées avec salle de bains - w.c. - téléphone - télévision
- 250 places parking, piscine chauffée, salles de réunions, terrasse

AX Banque Populaire

BANQUE POPULAIRE DE CHAMPAGNE

RENSEIGNEZ-VOUS A :

REIMS-LANGLLET, 20, Cours Langlet
REIMS-JEAN-JAURES, 142, av. Jean-Jaurès
REIMS-LUTON, 21, place Luton
REIMS-ST-REMI, 22 bis, rue Simon
REIMS-TINQUEUX, Centre Commercial GEM
(ouvert le samedi)

En Vacances
En week-end,
de jour comme de nuit
plus de pannes
d'argent avec...

Distribanque

Faites comme le stade
de REIMS
utilisez les services de
CHAMPAGNE VOYAGES
29, Cours Langlet - REIMS

GROUPE
gg
GANDON

DEPARTEMENT TELEX
SECRETARIAT TELEX

A VOTRE DISPOSITION
POUR VOS COMMUNICATIONS



Vous nous téléphonez vos messages
Nous vous les téléxons
Nos correspondants nous répondent
Nous vous téléphonons
60 mots pour la France 6,— F
Europe 10,— F, U.S.A. 24,— F
abonnement 65,— F/mois

GROUPE GANDON 59, Rue Gambetta - 51100 REIMS
Tél. : 88.24.28 - Télex 830 906 F

VENEZ DECOUVRIR LA 5^{eme} PORTE DES NOUVELLES 104

A partir de 19.950 F. (clés en main) Tarif au 12/07/76

Et toute la gamme "Salon"

Grands garages de Champagne

38-46 rue Burette - Reims - tél 40 07 60

CONCESSIONNAIRE PEUGEOT



2, RUE THEODORE DUBOIS - REIMS

BUFFET GASTRONOMIQUE DE LA GARE DE REIMS

★ ★ TOURISME - CHAINE DES ROTISSEURS

Tél. : 47.54.56

SALLES POUR TOUTES RÉCEPTIONS ET CARS

BAR - CAFE - HOTEL

"LE PARIS"

section "Allez-Reims"

Tous les résultats sportifs dès 22 h. 10

33, PLACE D'ERLON

REIMS - Tél. (26) 47-48-89

Terrasse climatisée

blizzard

chic parisien



Chemisier habilleur 31 rue de Vesle

51100 Reims Tél. (26) 47-39-57



VW POLO 5 CV

VW GOLF 6 CV

VW PASSAT 7 CV

VW SCIROCCO 9 CV

GARAGE DU RHONE

187, Rue de Neufchâtel - REIMS Tél. : 47.64.19





ici la page de l'école "sup"



Les poussins du Stade de Reims en tête du mini-championnat d'Europe et... du championnat de la Marne.
Debout, de gauche à droite : DREME, LAIRE, BUTELLE et VERMÉEREN
Accroupis : COUET, ERPELDING, DESSAIN, HEHN

Bayern s'accroche, chez les pupilles

Plus que trois matches du mini-championnat d'Europe avant d'aborder « la coupe d'Europe ».

En poussins, Reims poursuit une carrière sans défaite.

En pupilles, Reims est accroché par l'étonnant Bayern et ne le devance qu'au goal-avérage. (voir entre parenthèses)

Poussins

- 1 - Reims 33 points (99-15)
- 2 - Réal 29 points (71-24)
- Budapest 29 points (61-19)
- 4 - Bayern 20 points (25-50)
- 5 - Glasgow 18 points (50-57)
- 6 - Bruges 16 points (28-56)
- Kiev 16 points (16-79)
- 8 - Belgrade 15 points (20-69)

Pupilles

- 1 - Reims 31 points (77-14)
- Bayern 31 points (76-25)
- 3 - Réal 25 points (68-33)
- Budapest 25 points (41-24)
- 5 - Bruges 18 points (28-53)
- 6 - Glasgow 17 points (22-51)
- 7 - Kiev 16 points (23-64)
- 8 - Belgrade 13 points (26-97)

LES «BUTEURS»

Chez les Poussins

| | |
|----------------------------|---------|
| DESSAIN (Stade de Reims) | 43 buts |
| BRUMET (Réal) | 40 buts |
| CHARLIER (Glasgow) | 26 buts |
| ERPELDING (Stade de Reims) | 22 buts |
| HEHN (Stade de Reims) | 20 buts |
| MOREAU (Budapest) | 17 buts |
| MAINGON (Bayern) | 15 buts |

Chez les Pupilles

| | |
|--------------------|---------|
| LORENZETTI (Reims) | 27 buts |
| GIANETTA (Reims) | 21 buts |
| MALOT (Bayern) | 21 buts |
| BÉCHEROT (Bruges) | 18 buts |
| TERNACLE (Réal) | 16 buts |
| BEGUIN (Budapest) | 15 buts |
| CAILLET (Réal) | 14 buts |

Nouvelle présentation des équipes majeures

Changement dans la date de la présentation des équipes du championnat de la Marne : ce sera le 16 avril, en lever de rideau de Reims-Nantes.

En principe, après accord avec les intéressés, ce serait :

En poussins : Reims-Pontfaverger
 En pupilles : Reims-Avize.

Pontfaverger est troisième du championnat et Avize est le champion du Nord-Est en titre.

Reims en tête dans les groupes de championnat marnais

En championnat de la Marne, après dix matches (sur quatorze) les équipes occupent les positions suivantes :

Pupilles

Reims A en tête du groupe A

Reims C en tête du groupe C avec 23 points devant Reims B 22 points, mais un match de plus à jouer.

Poussins

Reims A en tête du groupe B devant Reims B à quatre points.

Il semble bien que nos équipes soient en mesure de remporter le titre dans leur groupe.

Ensuite, il faudra affronter les autres groupes pour le titre de champion de la Marne.

Ambulances Deszuelle

TRICHARD et FILS

50, Rue Gosset

TOUTES DISTANCES
FRANCE-ÉTRANGER

51100 REIMS

Tél. 07.06.59

LIAISON RADIOPHONIQUE

L'œil du Supporter

Les activités du Comité
Directeur d'Allez-Reims

Déplacements dans les sections suivantes :

- le 09.09.76 : Le Paris
- le 30.09.76 : Bar des Supporters
- le 14.10.76 : Idal-Bar
- le 16.12.76 : Barbâtre avec remise du Fanion
- le 13.01.77 : Chiquito
- le 27.01.77 : Café de l'Armée
- le 17.02.77 : Café de l'Avenue (Sous-Section du Pigeon Fidèle)
- le 24.02.77 : Rethel
- le 10.09.77 : Vervins

Sont encore prévues des visites aux Sections de la région parisienne.

★

Bravo à nos Juniors en Gambardella. Un télégramme d'encouragements leur avait été envoyé par « Allez Reims ». Ils y furent très sensibles.

★

L'opération jeunes se poursuit au Stade et c'est avec satisfaction que l'on voit minimes et cadets du stade de REIMS sélectionnés dans les équipes régionales.

Ainsi les minimes 1ère année Éric CHARDONNET, Jean-François LECCA, Bruno ARMATI, Thierry GANTHIER, et François CALDERARO ont été sélectionnés pour l'opération GUÉRIN.

En ce qui concerne les cadets, Jean LAZONDRELLE, Jean MARTIN, Patrizio MARZIN et Richard MICHALSKI disputeront la coupe nationale au TOUQUET du 28 mars au 1er avril.



Groupement ALLEZ-REIMS
Section Georges Rousselot
Siège Le Chiquito
110, rue des Romains
51100 REIMS

Amis supporters, nous vous rappelons la soirée du 26 MARS 1977, dans les locaux BESSERAT DE BELLEFON : grand bal organisé par la section Georges Rousselot du groupement « Allez Reims », avec l'ensemble LÉO BERGER ET SES CHANTEURS, au profit de l'école du football.

La vente de billets, avec réservation gratuite, est ouverte au siège LE CHIQUITO, 110, rue des Romains à REIMS ; entrée : 25 F.

L'accueil chaleureux et l'amitié des supporters feront de cette soirée un moment inoubliable.

Nous vous souhaitons très nombreux et vous en remercions à l'avance.



Quelques phases « chaudes » devant les buts de BARATELLI au cours du dernier

REIMS

NICE

au Stade DELAUNE

